

Závěrečná zpráva o projektu

Projekt byl realizován za laskavé finanční i morální podpory Karlovarského kraje.

Název projektu: Pozemkový spolek Meluzína

Evidenční číslo smlouvy: D657/2008

1. Údaje o organizaci

organizace: EC Meluzína RCAB číslo registrace MV ČR: VSC/1-16504/92R

adresa sídla: Brigádnická 710/2 Ostrov 363 01

bankovní ústav a číslo účtu: **754594052/5500 IČO: 49752065**

statutární zástupce: Ing. Martin Lípa

telefon ,e-mail (operativní spojení) : +420777086620, ec.meluzina@volny.cz

2. Údaje o osobě zodpovědné za realizaci projektu

jméno: Ing. Martin Lípa

korespondenční adresa: Brigádnická 710/2 Ostrov 363 01

e-mail: ec.meluzina@volny.cz

GSM: 777086620

3. Údaje o projektu

název projektu: Pozemkový spolek Meluzína

Evidenční číslo smlouvy: D 657/2008

program:

Environmentální výchova a vzdělávání obyvatel - akce pro obecnou veřejnost

- C4 Místní akce ke zlepšování kvality krajiny

Environmentální výchova a vzdělávání obyvatel - přímé akce pro veřejnost

- B2 Akce zaměřené na ostatní cílové skupiny veřejnosti (věkové a profesní)

stručný popis projektu:

1. Poskytování poradenství drobným vlastníkům půdy přímo na místě i ve stabilní kanceláři.
2. Sestavení projektů pro operační program životní prostředí.
3. Terénní ekologická výchova.

Současný stav řešené problematiky

ECM založilo a v dubnu 2002 akreditovalo pozemkový spolek Meluzína (dále jen PSM). V současné době rozvíjí svou činnost v severovýchodní části Karlovarského kraje.

V těchto oblastech se nachází řada lokalit, s výskytem zvláště chráněných a ohrožených druhů, s cennými ukázkami přírodních a polopřirozených společenstev popřípadě jinými přírodními hodnotami. Z historických důvodů nejsou tyto lokality dosud dostatečně zabezpečeny před možnou ztrátou těchto hodnot.

Hlavní metodou naší práce je vyhledávání vhodných vlastníků pozemků, kterým se snažíme zajišťovat finanční, materiální, technickou a odbornou pomoc při naplňování potřebné péče o přírodní hodnoty naší krajiny.

Získávání vlastnických a jiných práv k pozemkům používáme jako nástroj ochranné činnosti hlavně v těch případech, kdy je nemožné potřebná opatření realizovat pomocí stávajících vlastníků nebo hospodářů.

Z hlediska obsahového se PSM věnuje především ochraně kulturní krajiny. Zvláštní pozornost věnujeme údržbě druhově pestrých luk a pastvin a záchraně místních odrůd ovocných dřevin.

V těchto oborech vykonáváme potřebná praktická opatření v krajině nebo zajišťujeme odborné konzultace k jejich provedení. Zároveň spolupracujeme s orgány ochrany přírody při vyhledávání nových priorit v péči o cenná území, stanovení rozsahů a technologií nezbytných opatření v krajině.

Po schválení národního seznamu lokalit Natura 2000 v oblasti působení PSM bude zajišťována ochrana Evropsky významných lokalit a Ptačích oblastí velkého rozsahu. Na rozdíl od jiných částí České republiky se jedná většinou o území, která nebyla dosud zvláště chráněná. Obce, vlastníci pozemků i eventuální nájemní hospodáři nepřístupují k tomuto procesu s velkou důvěrou.

Popis realizace projektu:

Cíle projektu

1. Vytváření pozitivního vztahu veřejnosti k systému chráněných území Natura 2000 ještě před započatím projednávání jejich vyhlášení.
2. Realizace modelové spolupráce využitelné k další propagaci - vlastníci pozemků v systému Natura 2000 by měli pocítit konkrétní výhody.
3. Propagace Operačního programu životní prostředí eventuálně dalších zdrojů financování péče o krajinu.

Cílové skupiny:

1. Drobní vlastníci půdy
2. Zemědělci hospodařící v ochrannářsky cenných územích
3. Obce a další právnické osoby - vlastníci pozemků
4. Regionální skupiny ochránců přírody

Popis aktivit

Těžištěm projektu byla terénní práce s konkrétními vlastníky pozemků a řešení problémů na místě, příprava potřebných opatření včetně dohledu na jejich realizaci.

Projekt byl tématicky zaměřen na:

- péči o biotopy Natura 2000 u vlastníků pozemků
- propagaci ptačích oblastí a evropsky významných lokalit vlastníků dotčených pozemků
- ochranu zvláště chráněných druhů
- podporu obratlovců v soukromých zahradách, lesích a zemědělské krajině pomocí úkrytů a potravních příležitostí.
- propagaci citlivého hospodářského využití krajiny např. pomocí pěstování vysokokmenných ovocných stromů

V terénu byly vyhledávány vhodné zástupci cílových skupin. Ve spolupráci s Agenturou ochrany přírody - středisko Karlovy Vary bylo ekovýchovné působení směřováno do Evropsky významných lokalit Doupovské hory a Hradiště a Ptačí oblasti Doupovské hory.

Zástupci cílových skupin byli informováni o přírodních hodnotách jejich pozemků a ve vzájemném dialogu byly hledány cesty k jejich uchování.

Završením tohoto osvětového úsilí byl podpis dobrovolné dohody s hospodářem – majitelem pozemků uvnitř Evropsky významné lokality Doupovské hory. Dobrovolná dohoda představuje deklaraci ochoty zdržet se určitých činností na daném pozemku ve prospěch uchování přírodních hodnot. V tomto konkrétním případě pokryla 23ha vysokokmenných sadů.

Modelovou spoluprací představoval nový typ vstřícného poradenství, který jsme vyzkoušeli poprvé v tomto projektu. V průběhu prvního pololetí roku 2008 jsme vyhledali vhodné vlastníky ochotné vstoupit do Operačního programu životní prostředí. Zpracovali jsme pro ně projekty na zlepšení stavu jejich pozemků a zároveň navrhli způsob jejich využití ohleduplný ke stávajícím přírodním hodnotám. Projektům jsme poskytli i potřebné administrativní zabezpečení formou vyřízení potřebných povolení, výjimek a dalších povinných příloh. Projekty byly podány do 6. výzvy operačního programu a v březnu roku 2009 zjistíme zda byly podpořeny.

Mimo vyhledávání nových zástupců cílových skupin jsme pracovali dále se stávajícími členy pozemkového spolku. Prostředky poskytnuté v rámci tohoto projektu nám pomohli navázat na činnost v minulých letech. Za nejcennější považujeme poradenství drobným farmářům - vlastníkům pozemků cenných z hlediska ochrany přírody.

Pravidelné poradenství bylo prováděno v pronajaté místnosti ve stanovených hodinách. Návštěvní dny a hodiny byly zveřejněny na našich webových stránkách.

Ekoporadna Pozemkového spolku Meluzína byla umístěna v areálu Střední zemědělské školy Dalovice.

Dlouhodobější spolupráce na problémech našich klientů většinou vznikla na základě vstupní drobné konzultace v naší environmentální poradně. Za dobré případy lze považovat instalaci budek pro rorýsi obecné v rámci zateplování panelových domů. Zde jsme se soustředili především na odborné poradenství.

Dalším takovým příkladem je zakládání sbírky lučních rostlin na botanické zahradě v Dalovicích. Mimo odborného poradenství jsme poskytli i poradenskou pomoc při získání finančního zabezpečení projektu.

V neposlední řadě jsme organizovali i vycházky a akce terénní ekologické výchovy pro širokou veřejnost. Tyto akce směřovaly především do Doupovských a Krušných hor.

Hlavní přínos projektu

Inovativní přínos projektu vidíme v prolomení stereotypů v ekologické výchově obyvatelstva. Dosud byly aplikovány především plošné metody, které zdůrazňovaly obecné principy zachování přírodního prostředí v krajině. Tyto zásady je ale někdy obtížné aplikovat v konkrétních podmínkách dané lokality. Velmi málo projektů ekologické výchovy je dotaženo do konkrétních výsledků. To vede k jisté alergii na informace poskytované v rámci ekovýchovných kampaní.

Prací s konkrétními lidmi na konkrétním stanovišti při řešení místních podmínek lze získat velmi dobrou zpětnou vazbu o aktuálních podmínkách a problémech současné krajiny. Dále lze získat kredit u veřejnosti, která ocení snahu a starost o zapadlý kout Čech.

V rámci poradenské činnosti byly připraveny dva projekty do Operačního programu životní prostředí - prioritní osa 6 Ochrana přírody a krajiny. Pokud projekty budou podpořeny, budou znamenat významné zvýšení finančních prostředků alokovaných v Karlovarském kraji do oblasti ochrany přírody. Zároveň se bude jednat o první zásadnější prostředky směřované ke zlepšení stavu stanovišť na území soustavy Natura 2000. Doufáme, že se tento fakt podaří dále využít k propagaci

U dobrovolných dohod považujeme za nesmírně cenné písemně deklarovat zdrženlivost k výkonu některých vlastnických práv. V současné době je to velmi povzbudivé.

Fotodokumentace

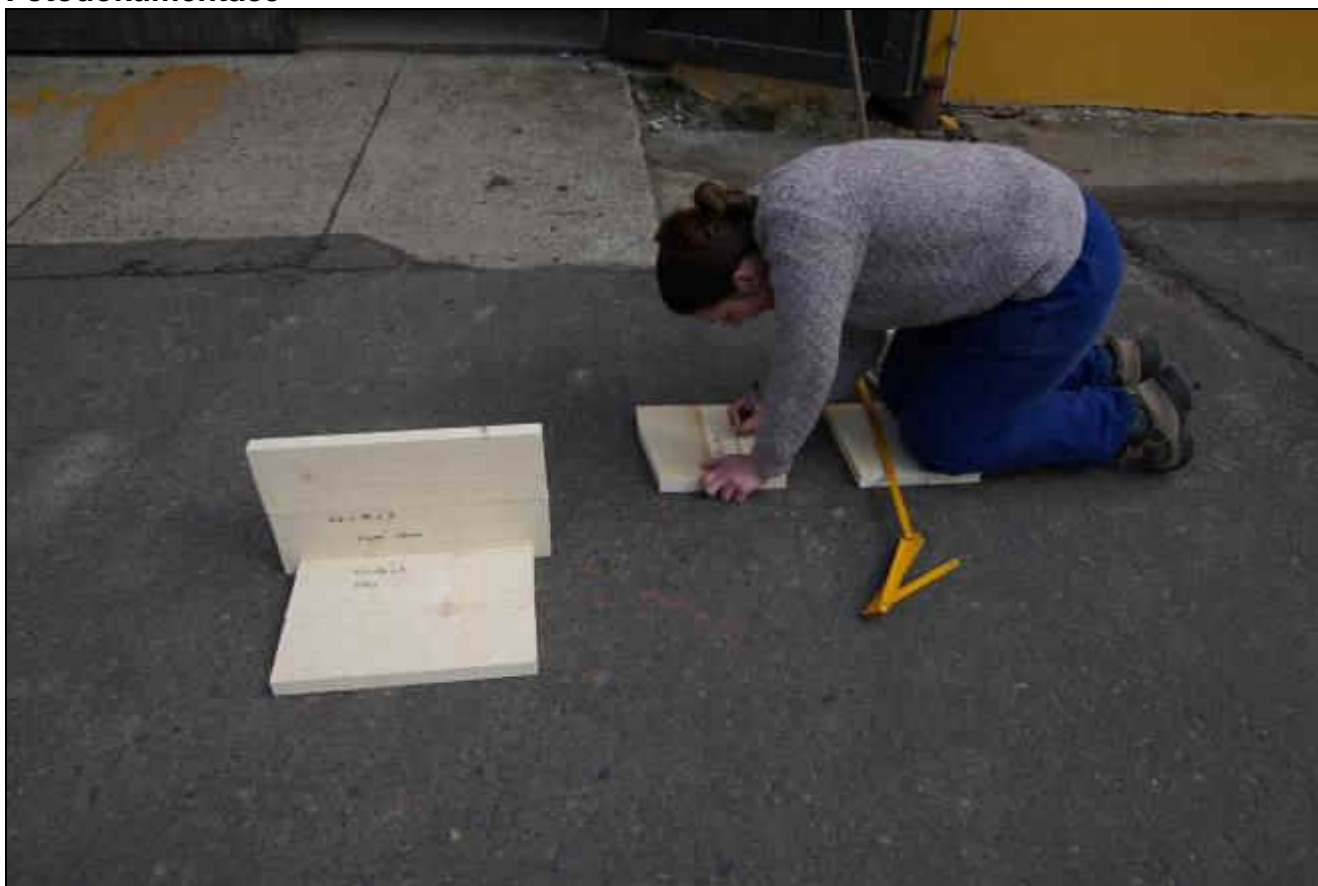


Foto: IMG0945 budky vyroba.jpg
objekt: výroba budek pro biologickou ochranu pomocí sov a dravců

Projekt D 657/2008-Pozemkový spolek Meluzína
autor: Martin Lípa, březen 2008



Foto IMG1163 BZ Dalovice_080402.jpg
objekt: zakládání sbírky lučních rostlin na botanické zahradě v Dalovicích

Projekt D 657/2008-Pozemkový spolek Meluzína
autor: Martin Lípa, duben 2008



Foto: IMG2289 Nebesa.jpg

Projekt D 657/2008-Pozemkový spolek Meluzína
autor: Martin Lípa, květen 2008

objekt: čedičový vrch Nebesa u Stráže nad Ohří symbolizuje sopečnou minulost Doupovských hor



Foto: IMG2262 terénní šetření.jpg

Projekt D 657/2008-Pozemkový spolek Meluzína
autor: Martin Lípa, květen 2008

objekt: na terénních šetřeních je často ve spolupráci se zemědělci vybrán vhodný způsob využití území



Foto: IMG2288 AE pasy.jpg

Projekt D 657/2008-Pozemkový spolek Meluzína
autor: Martin Lípa, květen 2008

objekt: řada zemědělců se zapojila do agroenvironmentálních opatření



Foto: IMG1195 dymnivky.jpg
objekt: jarní aspekt typický pro EVL Doupovské hory

Projekt D 657/2008-Pozemkový spolek Meluzína
autor: Martin Lípa, duben 2008



Foto: IMG1312 vychazka.jpg
objekt: jarní příroda poskytuje mnoho možností pro ekologickou výchovu

Projekt D 657/2008-Pozemkový spolek Meluzína
autor: Martin Lípa, duben 2008

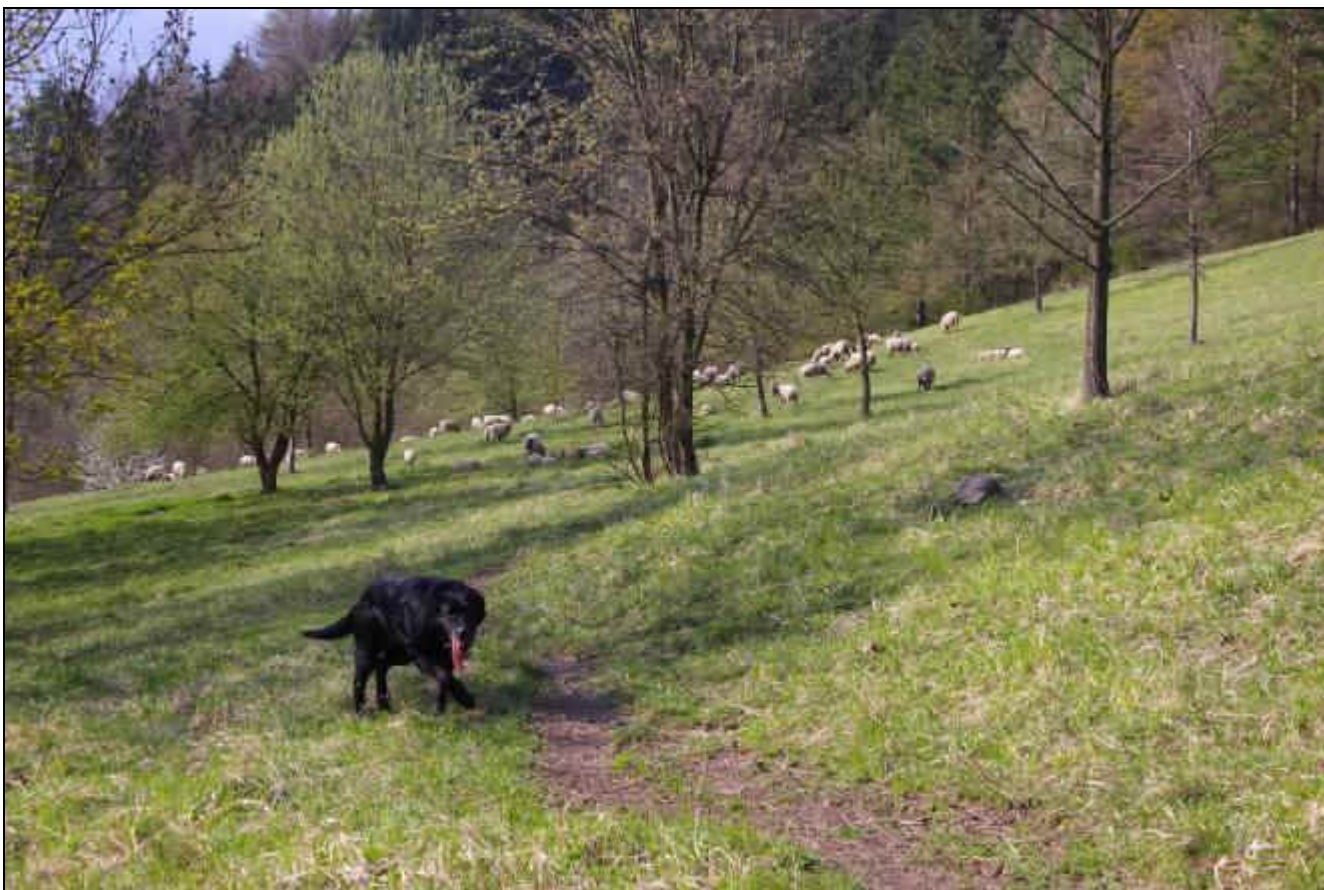


Foto: IMG1545 pastva ovci.jpg

Projekt D 657/2008-Pozemkový spolek Meluzína

objekt: pastva ovcí představuje optimální způsob využití pozemků v Doupovských horách autor: Martin Lípa, duben 2008

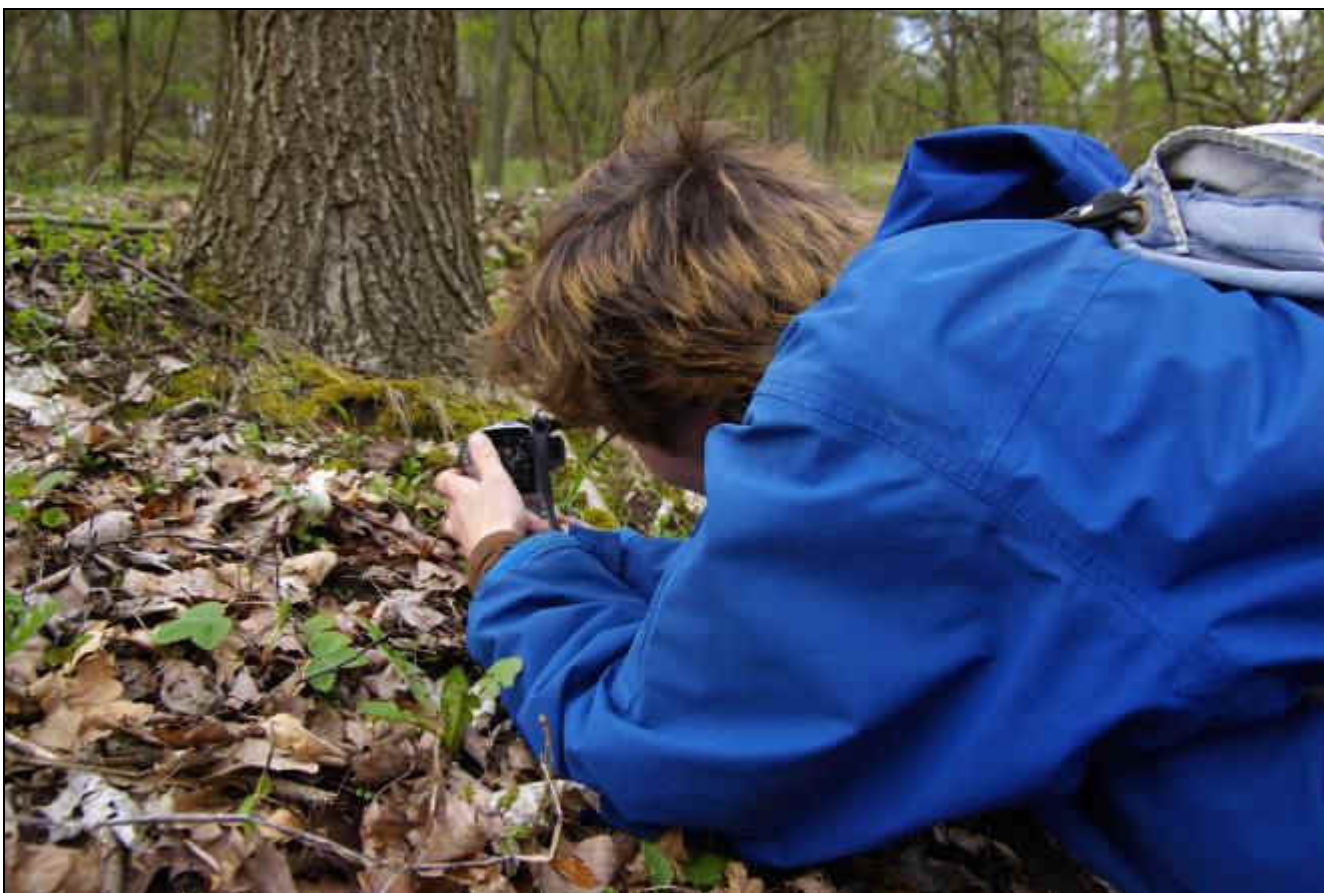


Foto: IMG1555 dokumentace v Jakubove.jpg

Projekt D 657/2008-Pozemkový spolek Meluzína

objekt: dokumentace orchidejí na lokalitě v Doupovských horách

autor: Martin Lípa, květen 2008



Foto: IMG2393 Arnica montana.jpg

Projekt D 657/2008-Pozemkový spolek Meluzína
autor: Martin Lípa, květen 2008

objekt: Lokalita Liščí kámen patří do pozemkového spolku Meluzína již řadu let. Jedná se o společenstvo trojštětových horských luk.



Foto: IMG2379 Pedicularis sylvatica.jpg

Projekt D 657/2008-Pozemkový spolek Meluzína
autor: Martin Lípa, květen 2008

objekt: všivec lesní - ohrožený druh, který je dosud relativně hojný v Krušných horách. V rámci projektu byla poskytována poradenská pomoc hospodáři této lokality ve vrcholové partii Krušných hor



Foto: IMG2597 Fukstej Lilium bulbiferum.jpg

Projekt D 657/2008-Pozemkový spolek Meluzína
autor: Martin Lípa, květen 2008

objekt: Pozemkový spolek Meluzína tu spolupracuje s vlastníkem pozemků na záchraně lilie cibulkonosné a chrpy parukářky