

Závěrečná zpráva o projektu

Projekt byl realizován za laskavé finanční i morální podpory Karlovarského kraje.

Název projektu: Podpora populace užovky stromové

Evidenční číslo smlouvy: D659/2008

1. Údaje o organizaci

organizace: EC Meluzína RCAB číslo registrace MV ČR: VSC/1-16504/92R

adresa sídla: Brigádnická 710/2 Ostrov 363 01

bankovní ústav a číslo účtu: **754594052/5500 IČO: 49752065**

statutární zástupce: Ing. Martin Lípa

telefon ,e-mail (operativní spojení) : +420777086620, ec.meluzina@volny.cz

2. Údaje o osobě zodpovědné za realizaci projektu

jméno: Ing. Martin Lípa

korespondenční adresa: Brigádnická 710/2 Ostrov 363 01

e-mail: ec.meluzina@volny.cz

GSM: 777086620

3. Údaje o projektu

název projektu: Podpora populace užovky stromové

Evidenční číslo smlouvy: D 659/2008

program: Záchranné programy zvláště chráněných živočichů

stručný popis projektu: Cíle projektu:

1. Vytvořit mozaiku stanovišť a úkrytů v krajině
2. Vybudovat místa vhodná pro jejich rozmnožování
3. Zajistit údržbu a střežení již vybudované odchovny

Realizace projektu:

V roce 2008 jsme pokračovali v aktivitách započatých již roku 2004. Byla dále rozvolněna náletová zeleň na okolních pozemcích. Vyřezané větve byly využity k budování odchovny i úkrytů na stanovišti.

Hlavním počinem v rámci projektu 2008 bylo vybudování masivní kamenné zídky. Ta bude sloužit jako další úkryt pro plazy na stanovišti. K budování zídky byl použit kámen shromážděný z okolních agrárních valů. To je velmi důležité neboť tyto kameny mají většinou již obroušené hrany. Čerstvý lomový kámen je krajně nevhodný. Zvláště čedič vytváří velmi ostré hrany, které se v přírodní prostředí prakticky nevyskytují. Užovky pochopitelně nejsou vybaveny na pobyt v prostředí srovnatelné s ostřím žiletek a tak by docházelo k jejich zraňování.

Vlastní odchovna je budována podle osvědčené technologie. Je to směs hnoje hospodářských zvířat, posečené trávy a zasunutých dřev. Část dřev zároveň obsahuje dutiny. Hromada substrátu je periodicky překrývána nasečenou hmotou tak, aby bylo zabráněno jejímu nadměrnému vysychání. Koňský hnůj se slámou zajistí dostatečnou teplotu a vlhkost pro vývoj vajec. Neustálý přísun nové hmoty je velmi nutný neboť v teplém a vlhkém prostředí dochází k rychlé mineralizaci a odchovna by velmi rychle zanikla.

Odchovna je orientována k jihu, v místě kde je dostatek spodní vlhkosti. Slunce na ní svítí přímo cca 5 hodin denně a zbytek dne je v polostínu nebo i hlubším stínu. Díky tomuto režimu poskytuje poměrně pestré podmínky pro eventuální kladení vajec.

V průběhu realizace jsme provedli několikrát kontrolu přítomnosti plazů na stanovišti. Kontrola byla pouze vizuální, s žádným druhem nebylo manipulováno. Tyto kontroly potvrdily trvalou přítomnost druhu na stanovišti.

V širším okolí odchovny byly vytvořeny hromady větví překryté starým senem. Zvýšili jsme tak počet úkrytů pro užovky.

Další zařízení bylo vybudováno v roce 2007 ve vzdálenosti cca 200m od první odchovny. Respektovali jsme doporučení odborníků vybudovat další vhodné zařízení tak, aby nedocházelo ke koncentraci plazů pouze na jednom stanovišti. Během roku 2008 byla prováděna jeho údržba a navážení další hmoty

V okolí odchoven bylo prováděno střídavé ruční sečení porostu. Cílem tohoto opatření je, aby se na malém prostoru střídala místa s nízkou vegetací a s vysokým porostem. Je to důležité jednak pro bezpečnost plazů. Dále je to nezbytné pro to, aby v horkých letních dnech mohly vyhledávat místa s optimální teplotou prostředí. Ruční sečení kosou pak zabrání zranění plazů. V blízkosti obou odchoven je dostatečně pestré okolí s tekoucí vodou a bujným bylinným pokryvem, který je důležitý za letních veder.

V přírodním parku Stráž nad Ohří jsme letos také prováděli mapování bramborníčka hnědého v rámci projektu národního programu Ochrana biodiversity. Využili jsme tohoto pohybu v terénu k prohlídce a vytipování dalších lokalit možného výskytu užovky stromové v dané oblasti. Grant na mapovací práce pak tvoří podíl na dofinancování potřebného spolupodílu k projektu pro Karlovarský kraj. V přírodním parku Stráž nad Ohří bychom chtěli v roce 2009 rozšířit naši činnost i na nové perspektivní lokality.

Cíle projektu, které byly v roce 2008 plně dosaženy.

1. Umožnit rozmnožování užovky stromové v místech jejího pravidelného výskytu.
2. Zajistit nenápadný dohled zabraňující nelegálním odchytům.
3. Zajistit bezpečné úkryty pro užovky stromové během letní i zimní sezóny.
4. Pokračovat s přípravou populace užovky na rekonstrukci silnice č.13

Předpokládané výstupy projektu, které byly v roce 2008 plně dodrženy.

1. Budování dvou zařízení pro rozmnožování užovky stromové.
2. Údržba širšího okolí odchoven
3. Fotodokumentace.



Foto: IMG2119 Elaphe longissima na špalku.jpg
objekt: Dospělý exemplář užovky stromové v blízkosti odchovy

Projekt D 659/2008-Podpora populace užovky stromové
autor: Martin Lípa, duben 2008



Foto: IMG2025 Natrix natrix.jpg

Projekt D 659/2008-Podpora populace užovky stromové
autor: Martin Lípa, květen 2008

objekt: Při mapování výskytu byla užovka obojková netradičně zastižena na stromě

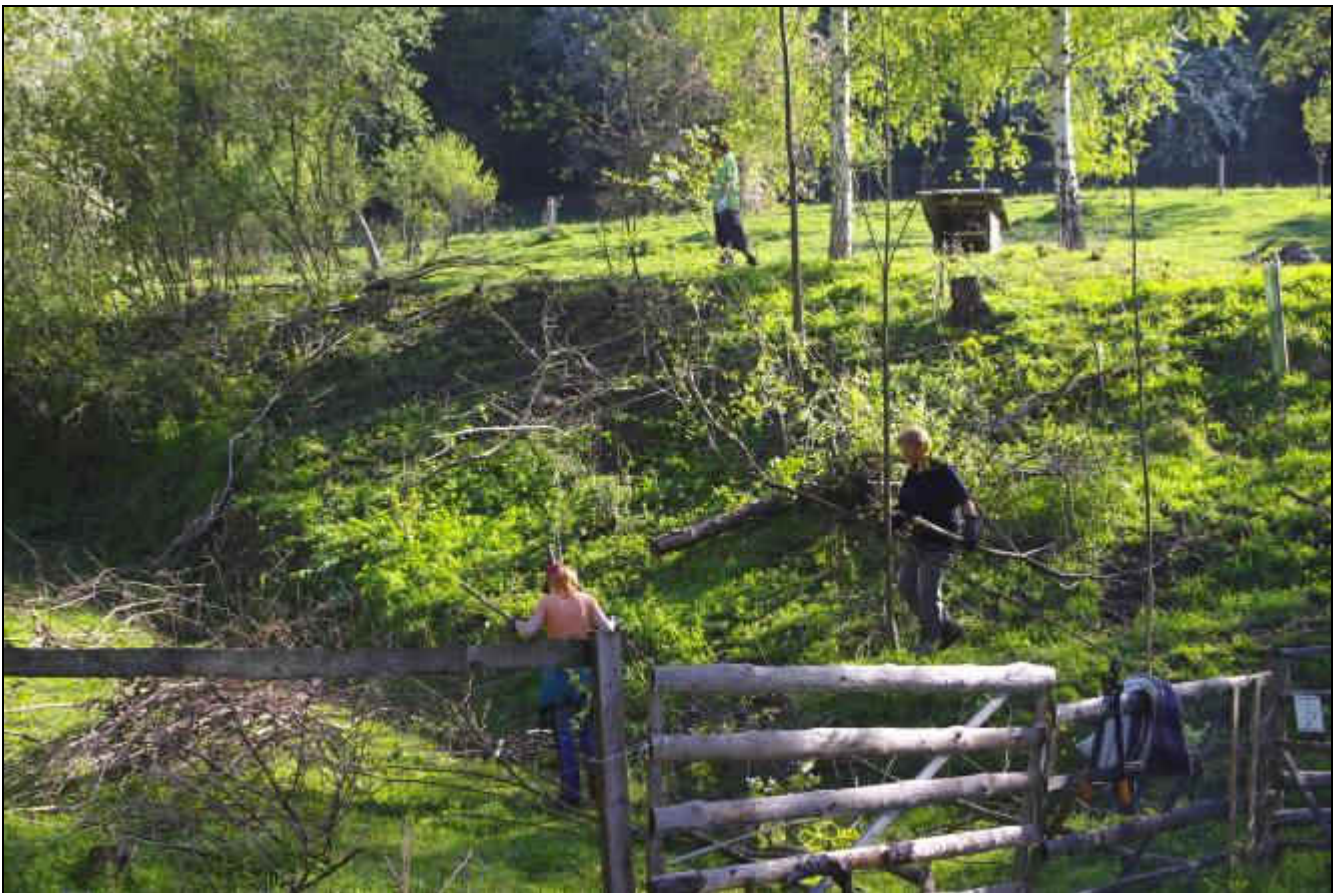


Foto: IMG1901 prace na odchovne.jpg

objekt: Nejintenzivnější práce na údržbě odchovny probíhají do poloviny dubna

Projekt D 659/2008-Podpora populace užovky stromové

autor: Martin Lípa, duben 2008

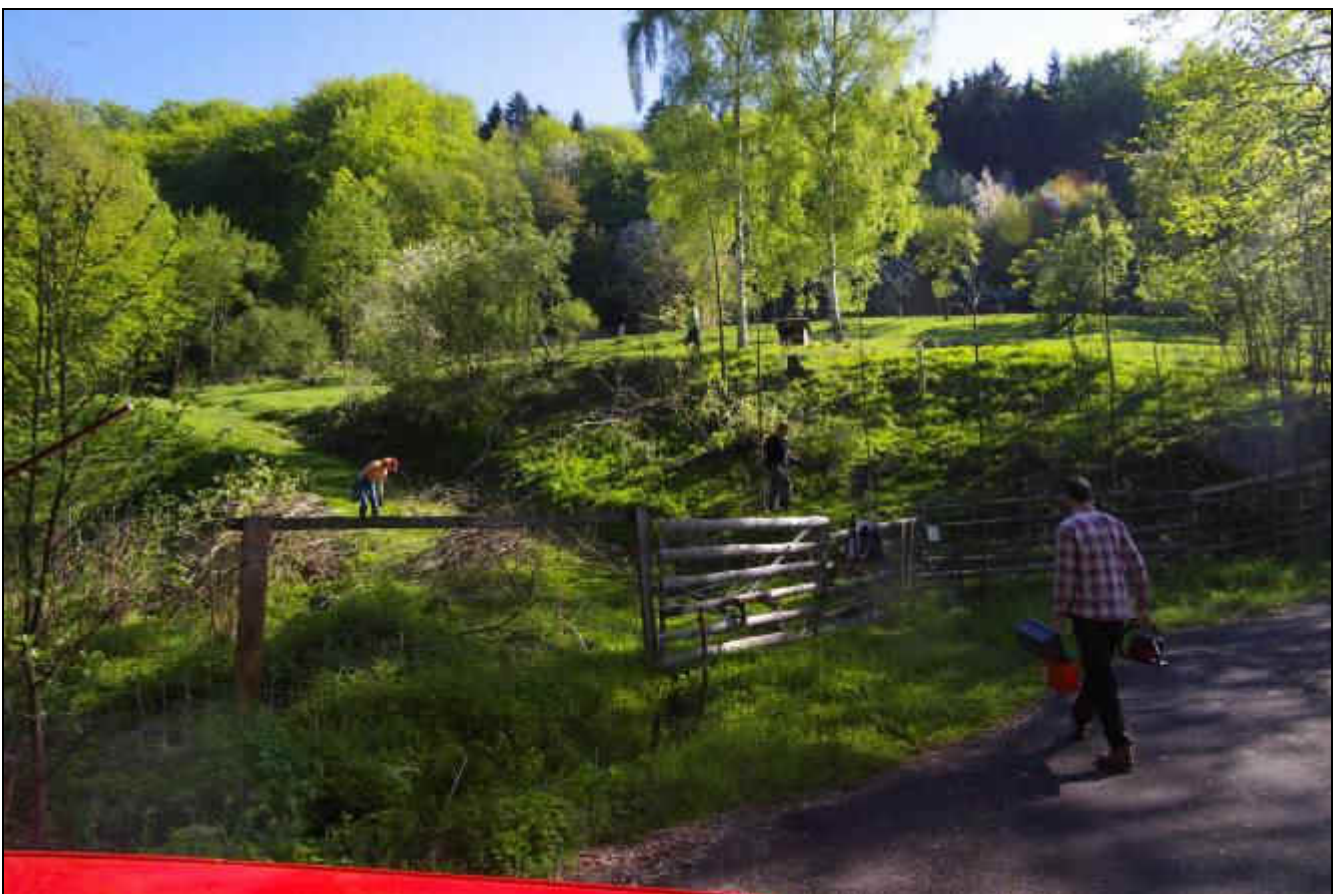


Foto: IMG1904 prace na odchovne.jpg

objekt: Cílem je připravit odchovnu před ukončením hibernace hadů

Projekt D 659/2008-Podpora populace užovky stromové

autor: Martin Lípa, duben 2008



Foto: IMG2705 zidka Peklo.jpg
objekt: Práce probíhaly na budování nové zídky celou sezónu

Projekt D 659/2008-Podpora populace užovky stromové
autor: Martin Lípa, červenec 2008



Foto: IMG2046 samota Hrachova.jpg
objekt: užovky stromové se často zdržují v blízkosti zemědělských usedlostí

Projekt D 659/2008-Podpora populace užovky stromové
autor: Martin Lípa, květen 2008



Foto: IMGP2290 zamenis odchovna.jpg
objekt: Jiný typ odchoven buduje občanské sdružení Zamenis

Projekt D 659/2008-Podpora populace užovky stromové
autor: Martin Lípa, květen 2008



Foto: IMGP2040 Hrachova J.jpg
objekt: Nadějná lokalita pro výskyt užovky stromové louky pod Nebesy

Projekt D 659/2008-Podpora populace užovky stromové
autor: Martin Lípa, duben 2008