

MÍSTO PRO PŘÍRODU

Národní program ČSOP

Závěrečná zpráva o projektu

Název projektu: Rozvoj Pozemkového spolku Meluzína v roce 2008

číslo projektu: 320805

1. Údaje o žádající organizaci

organizace: EC Meluzína RCAB číslo registrace MV ČR: **VSC/1-16504/92R**

adresa sídla: **Brigádnická 710/2 Ostrov 363 01**

bankovní ústav a číslo účtu: 754594052/5500 IČO: 49752065

statutární zástupce: Ing. Martin Lípa - vedoucí regionálního centra

telefon, e-mail (operativní spojení): **777086620, ec.meluzina@volny.cz**

2. Údaje o osobě zodpovědné za realizaci projektu

jméno: **Ing. Martin Lípa - vedoucí regionálního centra**

adresa: **Brigádnická 710/2 Ostrov 363 01**

telefon, e-mail (operativní spojení): **777086620, ec.meluzina@volny.cz**

3. Údaje o projektu

název projektu: Rozvoj Pozemkového spolku Meluzína v roce 2008

stručný popis projektu: ***Pozemkový spolek Meluzína - dále jen PSM**

- 1. Uzavřít dobrovolné dohody s vlastníky pozemků.**
- 2. Prozkoumat Operační program životní prostředí – Prioritní osa 6 Zlepšování stavu přírody a krajiny z hlediska vhodnosti pro práci pozemkových spolků.**
- 3. Informovat vlastníky důležitých pozemků o možnosti členství v PSM a o jeho práci.**

Název projektu: **Rozvoj Pozemkového spolku Meluzína v roce 2008**

číslo projektu: 320805

Stručný přehled realizace projektu:

Cíle projektu:

1. Uzavření dobrovolných dohod s vlastníky pozemků
2. Prozkoumat Operační program životní prostředí – Prioritní osa 6 Zlepšování stavu přírody a krajiny
3. Informovat vlastníky důležitých pozemků o možnosti členství v PSM a o jeho práci.

Cíl 1. Uzavření dobrovolných dohod s vlastníky pozemků a pronájem nových ploch.

V roce 2008 jsme uzavřeli dobrovolnou dohodu s dalším vlastníkem pozemků v rámci PSM. Jedná se sice o jednu lokalitu ale z hlediska plochy - 18,5ha je to poměrně zásadní rozšíření PSM. Pozemky jsou součástí registrovaného VKP Sady u Jakubova a leží uvnitř Ptačí oblasti Doupovské hory a Evropsky významné lokality Doupovské hory. V 50. letech zde byly založeny vysokokmenné sady jabloní, hrušní a třešní. Dále se zde zachovaly fragmenty ovocných výsadeb staršího data. Samotné území sadů je dosti postižené obdobím, kdy chyběla jakákoliv péče o tyto pozemky. Některé plochy jsou silně ruderalizované, stromy jsou dlouhou dobu neřezané atd.

S vlastníkem jsme navázali velmi těsnou spolupráci, která vyústila v podání rozsáhlého projektu do Operačního programu životní prostředí. Tato aktivita je popsána podrobněji v další kapitole této zprávy. Získané zkušenosti shrnuje metodický materiál, který je přílohou této zprávy.

Lokalita je perspektivní i z hlediska dalšího rozšíření PSM v roce 2009. Vlastník se snaží o výkup dalších pozemků v dané lokalitě a existuje předběžná ústní dohoda vyjadřující jeho zájem s těmito pozemky vstoupit též do PSM.

Lokalita má velký potenciál i v blízké budoucnosti. V dohledné době v těsném sousedství povede páteřní cyklostezka nivou řeky Ohře.

Pro jednu lokalitu jsme chtěli uzavřít nájemní smlouvu - Toto Karo. Zde se nám nepodařilo uzavřít nájem ani v roce 2008 s AOPK Karlovy Vary. Nicméně oboustranný zájem trvá. Jedná se o velmi cenný mokřad s celou řadou chráněných a ohrožených druhů především živočichů.

Během roku se podařilo odstranit překážky související s dokončeným projektem revitalizace. Již srpnu 2008 byl na ústředí AOPK odeslán návrh smlouvy na bezplatné užívání předmětných pozemků. Bohužel v této lokalitě probíhají v této době pozemkové úpravy. Pozemky v této době měnily parcelní čísla a nebylo možno tuto smlouvu uzavřít. Tuto dohodu uzavřeme buď koncem roku 2008 nebo roce 2009.

Cíl 2. Prozkoumat Operační program životní prostředí – Prioritní osa 6 Zlepšování stavu přírody a krajiny

Pro výše uvedené VKP Sady u Jakubova jsme zpracovali projekt komplexní úpravy, který zahrnuje návrh ponechání nebo odstranění náletových dřevin, konzervaci stávajících ovocných dřevin, budování úkrytů pro živočichy z mrtvého dřeva a kamenných snosů. Úprava bylinného patra bude řešena tak, aby po dokončení projektu bylo možno přihlásit pozemky do evidence půdních bloků a jeho další údržbu řešit v rámci dotačních titulů Ministerstva zemědělství ČR.

Projekt byl 13.11. 2008 podán do 6 výzvy Operačního programu životní prostředí do prioritní osy 6 Zlepšování stavu přírody a krajiny, oblasti podpory: 6.2. Podpora biodiverzity. Název projektu: **Zajištění péče o předměty ochrany Evropsky významné lokality a Ptačí oblasti Doupovské hory v lokalitě Jakubov.**

Zkušenosti získané v průběhu přípravy a podání projektu shrnuje příloha této zprávy:

Metodický materiál o využití prostředků Operačního programu životní prostředí pro pozemkové spolky v České republice - Případová studie Sady u Jakubova.

Ke zpracování tohoto materiálu jsme využili i zkušenosti z dalšího - ještě rozsáhlejšího - projektu pro Vojenské lesy a statky ČR s.p. Tento jsme připravili nad rámec původních předpokladů a jeho příprava byla hrazena z jiných zdrojů než byly prostředky rozvojového projektu. Nicméně některé cenné zkušenosti jsme získali právě zde.

Při přípravě projektu jsme navázali na rozvojový projekt z roku 2007 a použili v tomto netradičním nasazení software GIS – MISYS při přípravě projektové dokumentace. Jeho nasazení se projevilo jako klíčová pomoc a díky zpracování projektu jsme získali opět řadu dalších zkušeností, které můžeme poskytnout dalším pozemkovým spolkům

Těž jsme ověřili do jaké míry může napomoci při zpracování tohoto projektu přístup na portál K-mapy. Zde musíme konstatovat, že existuje celá řada dalších veřejně dostupných zdrojů a přístup na tento portál jsme využili minimálně.

Protože se tomuto klíčovému tématu rozvojového projektu pro rok 2008 věnuje daleko rozsáhlejší materiál shrnuji na tomto místě jen několik nejsilnějších dojmů.

- 1. Je naprosto nerealistické aby celou proceduru absolvoval vlastník pozemků bez asistence dalších osob (časová, administrativní a odborná zátěž je značná)**
- 2. Pro úspěšné podání projektu je nezbytná pravidelná a korektní spolupráce s AOPK ČR.**
- 3. Téměř nezbytností je nasazení GIS software a další kvalitní infrastruktura organizace (auto, kvalitní připojení na internet atd.)**
- 4. Nemá cenu zpracovávat projekty s rozpočtem pod 1 mil Kč - poměr vynaloženého času na administraci a objemu opatření v terénu je potom malý.**
- 5. Je nutné intenzivně se připravovat na umístění prostředků pokud bude projekt podpořen. Nejdůležitější se nám jeví zvládnout dobře proceduru různých typů výběrových řízení.**
- 6. Celá záležitost je spíše za hranicemi možností ryze dobrovolné ochránářské organizace. Vyžaduje minimálně poloprofesionální, lépe profesionální zajištění. Minimálně ve formě placeného poradce nebo projektanta.**

Před započítáním vlastních prací jsme zajistili zmapování přítomných ovocných odrůd, botanický a ornitologický průzkum pomocí členů naší organizace. Výsledky mapování jsou součástí závěrečných zpráv příslušných projektů z programu Ochrana Biodiversity. Jsou též přiloženy jako přílohy této zprávy. Lokality bychom rádi sledovali i v dalších letech a vyhodnocovali jaký vliv měly provedené zásahy.

Zprávu Metodický materiál o využití prostředků Operačního programu životní prostředí pro pozemkové spolky v České republice - Případová studie Sady u Jakubova publikujeme na našich webových stránkách: <http://www.meluzina.info/> v sekci Pozemkový spolek podsekcce Poradenství PSM.

V případě požadavku připravíme i podrobnější referát na setkání pozemkových spolků nebo jiných nevládních neziskových organizací. Jsme ochotni a schopni předávat takto získané zkušenosti formou kontinuálního bezplatného poradenství ostatním pozemkovým spolkům.

Rozvojový projekt 2008 představoval skutečný kvalitativní rozvoj činnosti PSM i sběr zkušeností ve prospěch ostatních pozemkových spolků.

Cíl 3. Informovat vlastníky důležitých pozemků o možnosti členství v PSM a o jeho práci.

O práci pozemkového spolku informujeme na našich webových stránkách <http://www.meluzina.info/> v sekci Pozemkový spolek podsekcce Akce PSM.

V rámci práce se stávajícími členy PSM byla prováděna distribuce materiálů ČSOP a programu Místo pro přírodu. Tato činnost byla spojena též s distribucí materiálů o Evropsky významných lokalitách v Karlovarském kraji.

V rámci poradenských návštěv byly podány informace o programu místo pro přírodu dalším zemědělcům v Ústeckém a v Karlovarském kraji.

Výsledkem této informační kampaně je podpis dobrovolné dohody s novým členem PSM viz cíl 1

Celkově je možno konstatovat, že zemědělská veřejnosti i další vlastníci přistupují ke členstvím v jakékoli organizaci krajně obezřetně. Získávání nových členů je možné pouze na základě dlouhodobější bezchybné spolupráce. V tomto se situace spíše zhoršuje.

V podstatě hlavním argumentem pro vstup do PSM je technická nebo administrativní pomoc členovi. Po těchto službách naopak poptávka silně roste a pokud budou pozemkové spolky schopny této funkce, mohou počítat s velkým růstem členské základny.

Výstupy projektu.

1. Uzavření dobrovolné dohody pokrývající 18,5 ha.
2. Zpráva, hodnotící zkušenosti z přípravy a podání projektu v rámci výzvy Operačního programu životního prostředí – Osa 6 Zlepšování stavu krajiny a přírody
3. Prezentace modelového projektu na webových stránkách naší organizace
4. Možnost průběžného poradenství pro pozemkové spolky a další nevládní organizace.
5. Podaný projekt do výzvy operačního programu.
6. Fotodokumentace činnosti PSM v roce 2008

Poznámka:

Mimo výše uvedených aktivit směřující k rozvoji PSM jsme v roce 2008 zajišťovat i naši běžnou činnost. Ta spočívala především v údržbě následujících lokalit:

- VKP louka pod Nebesy
- VKP louka u Nemocnice
- VKP alej u Boru
- VKP U hrušky
- VKP Pastviny u Srní
- přírodní rezervace Rýžovna

Pokračovala údržba genofondových ploch Jakubov, Bor, Stráž a Libverda.

Pokračovala v podpora populace užovky stromové v okolí Stráže nad Ohří

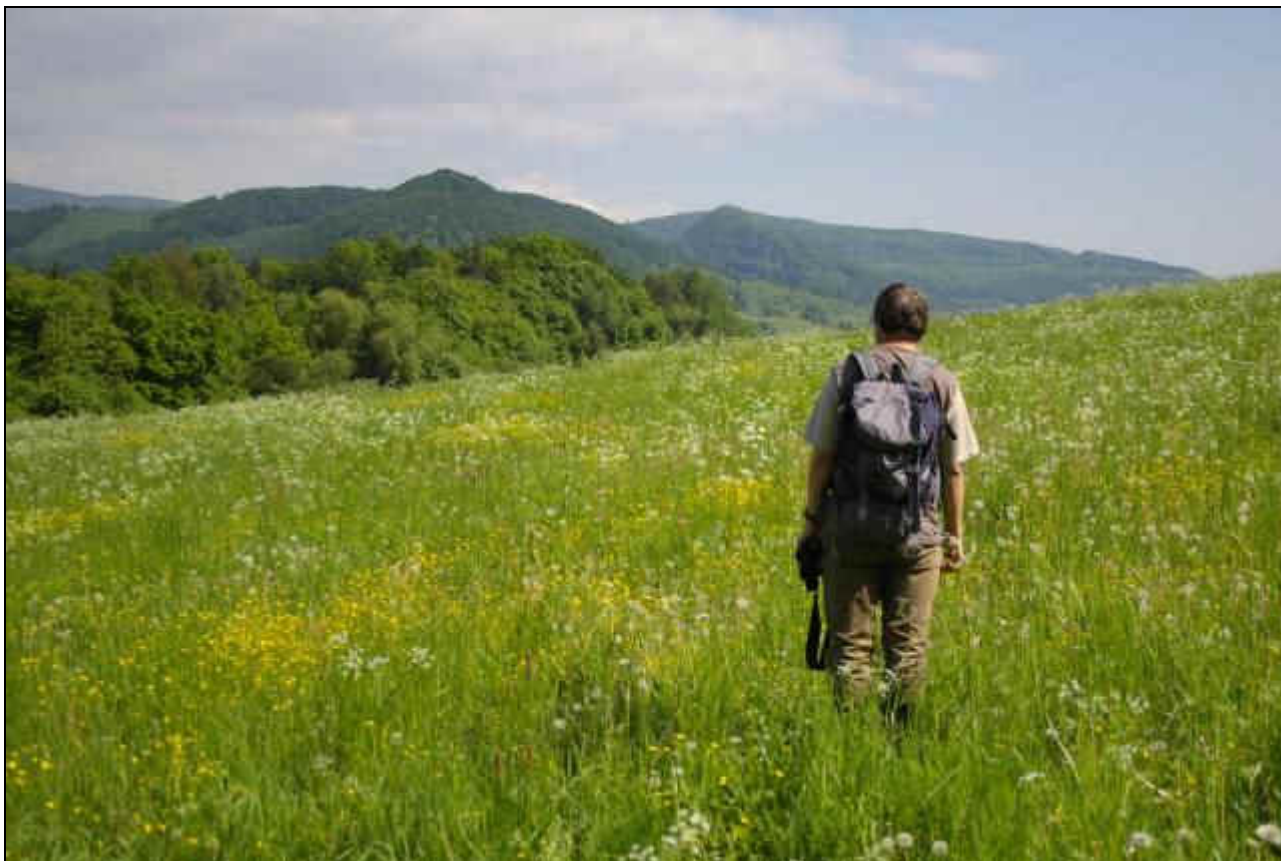
Pro Městský úřad v Kraslicích jsme provedli mapování výskytu chřástala polního, s cílem zajistit jeho ochranu vhodnou úpravou agrotechnických zásahů na pozemcích.

Fotodokumentace - seznam a informace ke snímkům



IMG2225 Polygonum bistorta.jpg
autor: Martin Lípa, květen 2008

Projekt č.: **320805 - Rozvoj Pozemkového spolku Meluzína v roce 2008**
objekt: VKP Louka pod Nebesy - rostlinné společenstvo podmáčené louky



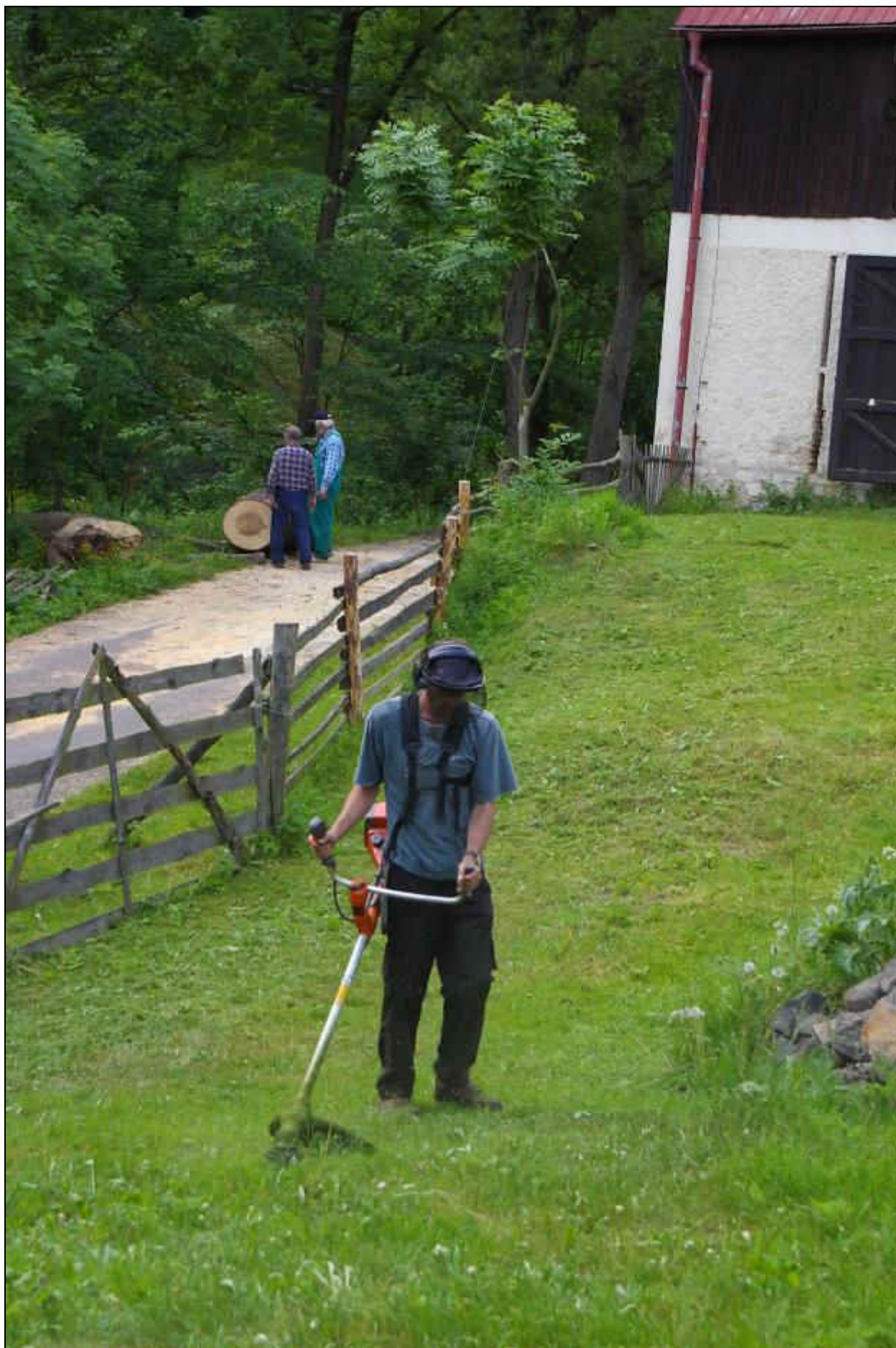
IMG2221 VKP Jakubov pruzkum.jpg
autor: Martin Lípa, květen 2008

Projekt č.: **320805 - Rozvoj Pozemkového spolku Meluzína v roce 2008**
objekt: VKP Sady u Jakubova - průzkum společenstva ptáků



IMG4628_Jakubov_487_tresnovka.jpg
autor: Martin Lípa, září 2008

Projekt č.: **320805 - Rozvoj Pozemkového spolku Meluzína v roce 2008**
objekt: třešňovka ve VKP Sady u Jakubova



IMGP2352_pomoc_clenum_PS.jpg
autor: Martin Lípa, červen 2008

Projekt č.: 320805 - Rozvoj Pozemkového spolku Meluzína v roce 2008
objekt: výpomoc na farmě člena pozemkového spolku



IMGP2358_uklid_Smi.jpg
autor: Martin Lípa, červen 2008

Projekt č.: **320805 - Rozvoj Pozemkového spolku Meluzína v roce 2008**
objekt: práce na lokalitě VKP Pastviny u Srní



IMGP2730_hrabani_U_hrusky.jpg
autor: Martin Lípa, červenec 2008

Projekt č.: **320805 - Rozvoj Pozemkového spolku Meluzína v roce 2008**
objekt: práce na lokalitě VKP U hrušky



IMGP2737_hrabani_U_hrusky.jpg
autor: Martin Lída, červenec 2008

Projekt č.: 320805 - Rozvoj Pozemkového spolku Meluzína v roce 2008
objekt: práce na lokalitě VKP U hrušky