

OTEVŘENÉ VÝBĚROVÉ ŘÍZENÍ 2011 NA PODPORU VZNIKU A ROZVOJE POZEMKOVÝCH SPOLKŮ

# Závěrečná zpráva o projektu

**Název projektu:****Rozvoj pozemkového spolku Meluzína v roce 2012****číslo projektu: 321304****1. Údaje o organizaci, která realizovala projekt**organizace: **EC Meluzína RCAB** číslo registrace MV ČR: **VSC/1-16504/92R**adresa sídla: **Brigádnická 710/2 Ostrov 363 01**bankovní ústav a číslo účtu: **Raiffeisen Bank 754594052/5500** IČO: **49752065**statutární zástupce: **Ing. Martin Lípa - vedoucí regionálního centra**telefon, e-mail (operativní spojení): **777086620, ec.meluzina@volny.cz****2. Údaje o osobě zodpovědné za realizaci projektu**jméno: **Ing. Martin Lípa - vedoucí regionálního centra**adresa: **Brigádnická 710/2 Ostrov 363 01**telefon, e-mail (operativní spojení): **777086620, ec.meluzina@volny.cz****3. Údaje o projektu**název projektu: **Rozvoj Pozemkového spolku Meluzína v roce 2013****obsah projektu:**

- **rozvojový projekt:**
- **rozvoj pozemkového spolku**
- **, zajištění finanční soběstačnosti spolku**

## Název projektu: Rozvoj Pozemkového spolku Meluzína v roce 2013

### Cíle projektu v roce 2013:

- Cíl 1. Uzavření dobrovolných dohod s vlastníky pozemků.  
Cíl 2. Zvýšení finanční soběstačnosti pozemkového spolku.

### Stručný popis realizace projektu:

#### Cíl 1. Uzavření dobrovolných dohod s vlastníky pozemků.

Tuto formu závazku jsme v naší práci použili poprvé v roce 2005 a domníváme se, že plně vyhovuje celkovému stylu práce PSM. Největší přínos dobrovolných dohod vidíme ve veřejné deklaraci ochoty omezit výkon vlastnických práv ve prospěch ochrany přírody. Zásadou pro uzavírání dobrovolných dohod je zvýšená hodnota pozemků například výskytem zvláště chráněných druhů nebo druhů červených seznamů České republiky, dále se snažíme touto formou zabezpečit existenci výsadeb starých ovocných vysokokmenů nebo jiné krajinné prvky důležité pro krajinný ráz severozápadních Čech. V roce 2013 jsme uzavřeli dobrovolnou dohodu pro následující lokality:

#### Lokalita Dalovické tůně - podrobnější popis

Dobrovolná dohoda v této lokalitě pokrývá pozemky o rozloze cca 1,6 ha v katastrálním území Dalovice 627586:

p.p.č.	druh pozemku	Rozloha	LV	majitel
525/1	ostatní plocha	15145	13	Karlovarský kraj
528	vodní plocha	628	13	Karlovarský kraj
529	vodní plocha	277	13	Karlovarský kraj
	<b>Celkem m<sup>2</sup></b>	<b>16050</b>		

V roce 2010 došlo k převodu pozemků z Pozemkového fondu České republiky na Karlovarský kraj, který je zřizovatelem této střední školy. Koncem roku 2011 byla zemědělská škola pověřena hospodařením na předmětných plochách, a proto je členem pozemkového spolku.

Lokalita je registrovaným významným krajinným prvkem ve správním obvodu ORP Karlovy Vary. VKP sousedí se školní botanickou zahradou při Střední zemědělské škole v Dalovicích, která je též plochou našeho pozemkového spolku.

Hodnota území spočívá především v drobných vodních plochách na kraji vysoce urbanizovaného území. Tyto plochy zajišťují přežití populací *Rana esculenta*, *Triturus vulgaris*, *Natrix natrix* a *Bufo bufo* v daném území. V 90. letech zde byl nalezen též jedinec *Bufo calamita* ale tento nález se zatím nepodařilo opakovat.

Suchozemská část je zatím z hlediska přírodních hodnot velmi chudá. Je tvořena navážkami stavebních sutí ze 60. let. Dostatek podzemních dutin přispívá k atraktivitě lokality pro drobné obratlovce.

Území silně zatíženo neofyty bolševníkem a křídlatkou. Jejich tlumení bylo předmětem žádosti do programu Ochrana biodiversity ale projekt nakonec nebyl podpořen.

Část plochy měla být trvale zatravněna, neboť územím prochází řada inženýrských sítí (vedení vysokého napětí, plynovod, vodovod, nízkonapěťový rozvod). Zde je cílem převod na květnatou louku s fázovou sečí. Díky podpoře z dalšího projektu výběrového řízení Ochrana biodiversity bylo sesbíráno vhodné osivo a sestavena druhově pestrá luční směs pro tuto lokalitu.

Dále se na pozemku vyskytují porosty náletových dřevin. Cílenými výchovnými zásahy redukuje břízy a osiky ve prospěch druhů dřevin s významnou nabídkou nektaru.

Celkově lokalita může dále zvýšit svůj význam jako místní enkláva pro život mnoha druhů obratlovců a bezobratlých a vhodně doplnit nedalekou botanickou zahradu.

### **Lokalita Průhonice sady na Chotobuzi - podrobnější popis**

Dobrovolná dohoda v této lokalitě pokryla pozemky o rozloze cca 1 – 1.5ha v katastrálním území Průhonice 733971: část parcely 972/1 o rozloze 176080 m<sup>2</sup>. Na této části se nachází sbírka odrůd ovocných dřevin založená v roce 1941 formou zalučňených kmenných výsad. Vlastníkem pozemku je Botanický ústav AV ČR, v. v. i., Zámek 1, Průhonice, 252 43. Sbírkový sad není v dobrém stavu a Botanický ústav uvítal nabízenou pomoc s údržbou ovocných vysokokmenů. V budoucnu je též zájem o propagaci celé sbírky a jejím většímu otevření veřejnosti. Na ploše je k dispozici mnoho desítek odrůd, z nichž některé nejsou zatím zachyceny v žádné genofondové ploše. Cílem aktivit pozemkového spolku na této lokalitě je prodloužit životnost stromů a zároveň pomoci s obnovou sbírky – náhradou za stromy, které byly v minulosti vykáceny.

Sad na Chotobuzi – konkrétně údržba zde přítomných stromů - byl předmětem projektu podpořeného v rámci výběrového řízení Ochrana biodiversity.

### **Cíl 2. Zvýšení finanční soběstačnosti pozemkového spolku**

Díky podpoře v rámci projektu: Rozvoj pozemkového spolku Meluzína v roce 2013 bylo možno zpracovat celkem 4 projektů pro grantový program Karlovarského kraje a 1 projekt pro grantový program Ústeckého kraje. Projekty získaly podporu a následně byly realizovány s podporou v celkovém objemu 169.000,- Kč.

Projekty byly zaměřeny na klíčové zájmové plochy a obory pozemkového spolku

- ochrana starých ovocných odrůd - lokality Alej u Boru a Větrný vrch
- aktivní ochrana plazů v lokalitě Peklo
- druhově pestré louky botanická zahrada v Dalovicích
- internetová výběrová databáze– nástroj pro ekologickou výchovu

Mimo těchto projektů byly další projekty podané do programu ochrana Biodiversity v celkovém objemu financování 103.000,-Kč.

Projekty ve výběrovém řízení Ochrana biodiversity tvořily jádro terénní činnosti pozemkového spolku. Díky kombinaci zdrojů místní samosprávy a prostředků Ministerstva životního prostředí České republiky se PSM podařilo získat dostatek zdrojů pro činnost pozemkového spolku.

V žádném z uvedených grantových schémat není projektová příprava a administrace projektů způsobitelným výdajem. V územním rozsahu, v jakém pracuje náš pozemkový spolek, není možné zvládnout činnost spolku na zcela dobrovolné bázi. Prostředky použitelné na tento účel zásadně přispěly k rozvoji pozemkového spolku.

### **Obecný závěr k roku 2013:**

Zajištění běžné činnosti pozemkového spolku je stále velmi komplikovaná.

Operační program životní prostředí, který jsme se pro své členy naučili relativně zdárně administrovat, končí. Do roku 2015 budou dokončeny eventuální realizace projektů z předchozích výzev.

Ke krácení prostředků z programu péče o krajinu dochází především na úkor volné krajiny mimo zvláště chráněná území. Zde je ale těžiště naší činnosti. Vlivem historického vývoje leží v Karlovarském kraji mnoho nesmírně cenných lokalit mimo velkoplošná chráněná území a často dokonce mimo jakákoliv chráněná území. Do určité míry se snažíme tento výpadek pokrýt vyšším počtem projektů v programu Ochrana biodiversity a z grantového programu Karlovarského kraje. Je to však jen částečná náhrada v objemu cca 20% potřebných nákladů. Jak bylo výše uvedeno, PSM se programově věnuje ochraně přírody ve volné krajině (mimo zvláště) a proto souběh redukce více finančních zdrojů je pro naši činnost zvláště citelný.

**Časový harmonogram projektu.**

- leden - únor - zpracování 4 projektů pro grantový program Karlovarského kraje  
únor - uzavření dobrovolné dohody  
březen - zpracování 4 projektů pro grantový Ochrana biodiversity  
- zpracování projektu rozvoje pozemkového spolku  
duben - poradenství - pomoc členům pozemkového spolku s administrací žádostí pro program péče o krajinu a regionální grantové zdroje  
- zpracování projektu pro grantový program Ústeckého kraje  
květen - říjen - poradenská činnost v terénu včetně průzkumných prací  
- dozor realizace projektů pro OPŽP pro členy pozemkového spolku  
- technická realizace výše uvedených projektů  
- péče o zájmové lokality pozemkového spolku  
- organizace dobrovolných výpomocí  
listopad - zpracování závěrečných zpráv o projektech  
- vyúčtování projektů  
- publikace výsledků na www stránkách

**Dosažené výstupy projektu.**

1. Uzavření dvou dobrovolných dohody – zvýšení rozlohy PSM o 5 ha
2. Zajištění finanční soběstačnosti - krytí terénní činnosti v roce 2013 v celkovém objemu 272.000,- Kč.
3. Fotodokumentace činnosti pozemkového spolku v roce 2013

V roce 2013 jsme se dále soustředili především na zajištění alespoň základní údržby následujících registrovaných VKP:

Městský úřad Ostrov

- louka pod Nebesy
- louka u Nemocnice
- alej u Boru – lokalita ve vlastnictví PSM
- vrch U Hrušky
- luční sad pod Větrným vrchem – lokalita člena PSM

Magistrát města Karlovy Vary

- alej u Stráně
- botanická zahrada Dalovice – lokalita člena PSM
- Dalovické tůně – lokalita člena PSM

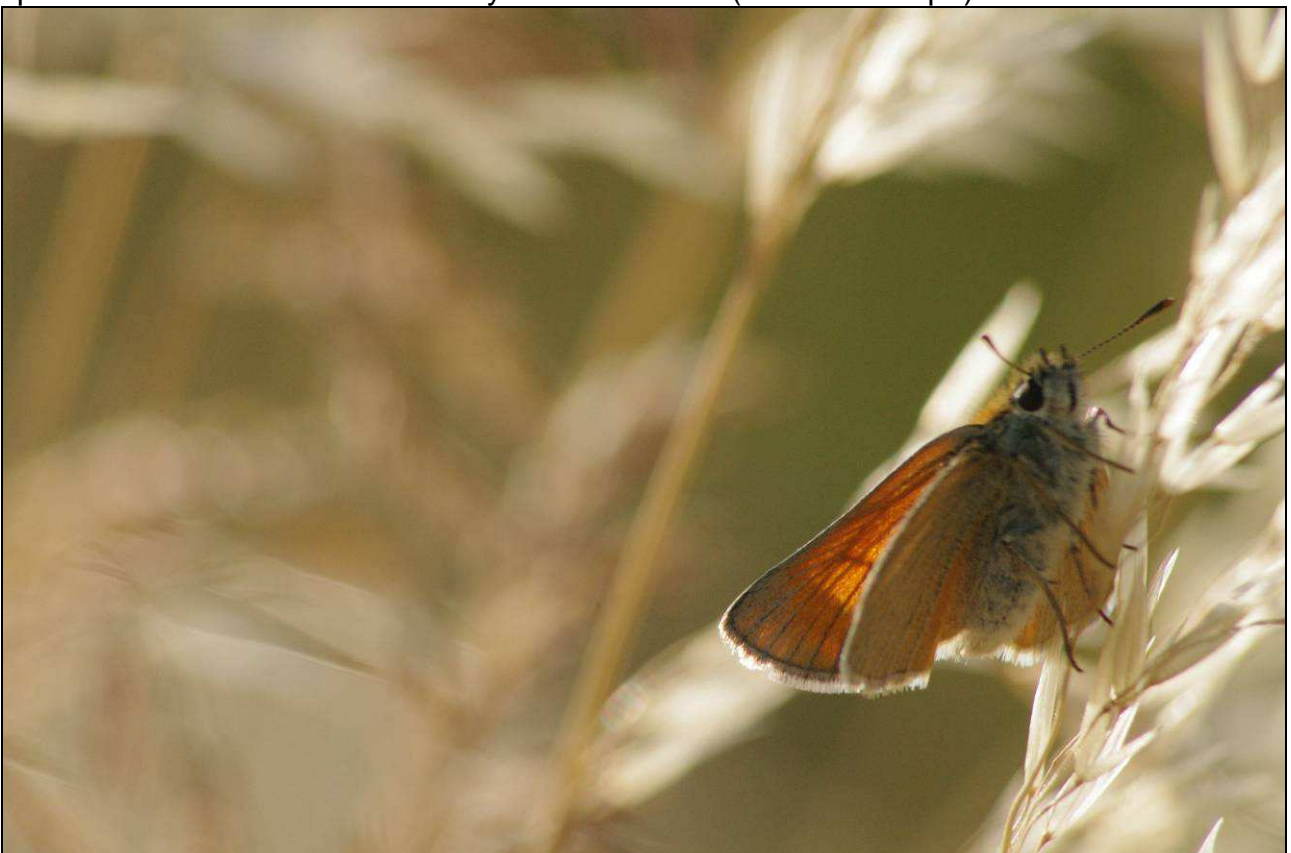
Dále jsme zajistili údržbu genofondových ploch Jakubov a Libverda.

Pokračovali jsme v podpoře populace užovky stromové v okolí Stráže nad Ohří

Vedli jsme administraci a technický dozor projektů podaných ve prospěch našich členů do Operačního programu životní prostředí.



IMGP4146.jpg – druhově pestré louky jsou jedním z hlavních témat práce Pozemkového spolku Meluzína – lokalita U hrušky červenec 2013 (foto Martin Lípa)



IMGP5236.jpg – péče o lokality je prováděna i s ohledem na drobné živočichy. – lokalita U hrušky červenec 2013 (foto Martin Lípa)



IMGP4188.jpg Pozemkový spolek Meluzína zajišťuje především práce s drobnou mechanizací umožňující detailní péči na lokalitách. Červenec 2013 (foto Martin Lípa)



IMGP4510.jpg Hlavní objem práce zajišťují dobrovolníci z řad zemědělských středoškoláků. Červenec 2013 (foto Martin Lípa)



IMGP2250.jpg Záchrana starých krajových odrůd je druhým hlavním tématem pozemkového spolku. Duben 2013 (foto Martin Lípa)



IMGP5913.jpg Jednou z téměř zmizelých odrůd je Muškatelka turecká – Zbuzanka. Pozemkový spolek Meluzína ji uchovává ve svých genofondových plochách. Srpen 2013 (foto Martin Lípa)